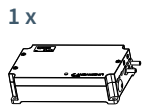


### MONTAGE PÅ LAF-BÄNK: UTRUSTNINGAR

**NOTERA:** Störande luftrörelser i omgivningen där LAFLb monteras kan påverka regulatorns förmåga att mäta stabilt. LAFLb har därför utrustats med en slang som medger att punkten för referensmätning kan väljas så gynnsamt som möjligt.

Medföljer LAFLb:



Regulator LAFLb.



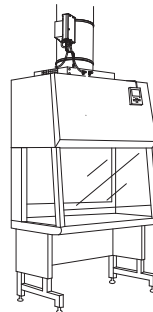
**2 x Slang 8x5 (1 m):**  
För anslutning till trycknippel dragavbrott.  
För placering av referenspunkt för tryckmätning.



**2 x Kardborreband:**  
Vid montage-alternativ1; fäste av LAFLb liggande på ovansidan av bänk.



**2 x Trycknippel/ Mätuttag TMU:**  
1st nippel för tryckmätning.  
1st nippel för kontroll-instrument,



LAF-bänk med styrutrustning.

Beställs separat:



**1 x Spjällmotor DA4**



**1 x Cirkulärt spjäll SPM**



**1 x Kablage: 4-ledare FLAQQBR.**

För inkoppling av regulatorer på slinga för strömförsörjning och kommunikation. För inkoppling av kringutrustningar



**1 x Användarpanel FLOCHECK P**

### 1. ALTERNATIV 1: MONTAGE LIGGANDE PÅ BÄNK

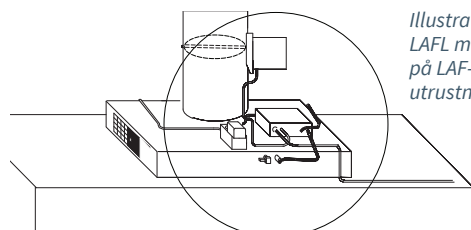
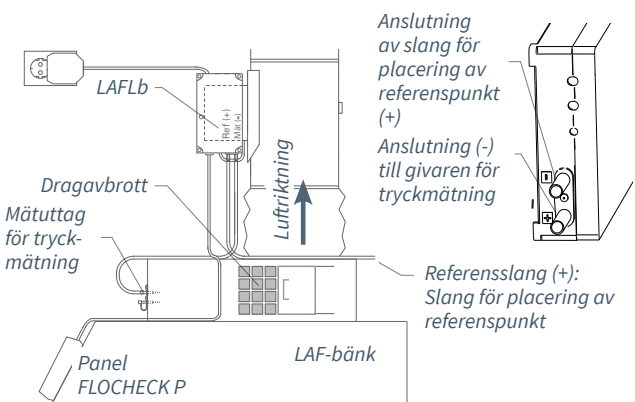


Illustration M1. LAFL monterad liggande på LAF-bänk med utrustningar anslutna.

### 3. UTTAG FÖR MÄTNING OCH PLACERING AV REFERENSPUNKT

- Dragavbrottet ska vara utrustat med mätuttag för tryckmätning. Använd medföljande tryckknipplar med invändigt kanylör för stabila mätvärden.
- Klipp till den lösa medföljande slangen(5x8) i erforderlig längd för att ansluta ett mätuttag på dragavbrottet till givarens anslutning för tryckmätning (-).
- Den förmonterade slangen för att kunna välja en lämplig referenspunkt klamras fast med slangens myning riktad mot väggen bakom skåpet.



### 2. ALTERNATIV 2: MONTAGE PÅ SPJÄLLMOTOR

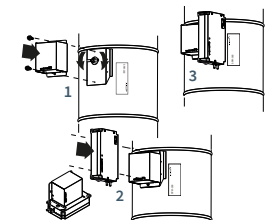
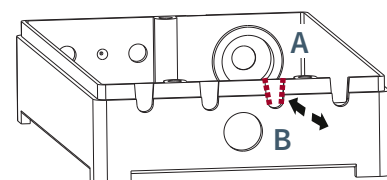


Illustration M2. LAFLb monterad på spjäll via spjällmotor DA4.

1. Spjällmotorn monteras på spjäll via motorhyllan så att spjällsprinten passas in på spjällmotorn. Kontrollera att spjället kan rotera fritt före montage.
2. LAFLb monteras på spjällmotor DA4 genom att föra den över klackarna på valfri sida av kåpan på spjällmotorn.
3. LAFLb med spjällmotor på frånluftskanal.

### 4. INKOPPLING

- Inkopplingar görs med vägledning av det yttre förbindningsdiagrammet till LAFLb: Se insidan av locket till regulatorn.
- Regulatorn ansluts till 24 VAC och nätverk (CAN) via Lindinvent's standardkabel med 2 ledare för spänningsmatning och 2 ledare för kommunikation. Lindinvent's standardkabel används också för anslutning av närvarogivare och flertalet andra utrustningar.
- Gör öppning/uttag för varje kablage: Använd avbitartång för att öppna lämpligt uttag för kablage enligt illustration nedan.
- I samband med inkoppling: Använd bi-ledarslang till skärm.
- Efter inkopplingar: Montera tillbaka locket, som då ska klämma fast kablar tillräckligt för en säker infästning.



A: Klipp x 2

B: Vik fram och tillbaka/bryt av (Klipp/rensa uttag med avbitare)

Illustration 11. Uttag görs enligt A och B för kablage.

### MONTAGE

- Avgör lämplig arbetshöjd från golvet där panelen ska monteras. Se illustration M1.  
**NOTERA:** Avstånd från Flocheck P till regulatorn kan inte överstiga längden på nätverkskabeln (normalt 2,8 meter).
- Flocheck P beställs och monteras som regel på LAF-bänken med antingen utanpåliggande kablage eller med dolt kablage. Se illustration M2.
- Vid montage direkt på vägg eller panel med genomgående kabel används variant FB. Infästningen i vägg görs via skruvhål i bottenkåpan. Se illustration M3.
- Anslut kablagen från Flocheck P till kontakt K-DISPLAY på LAFLb.

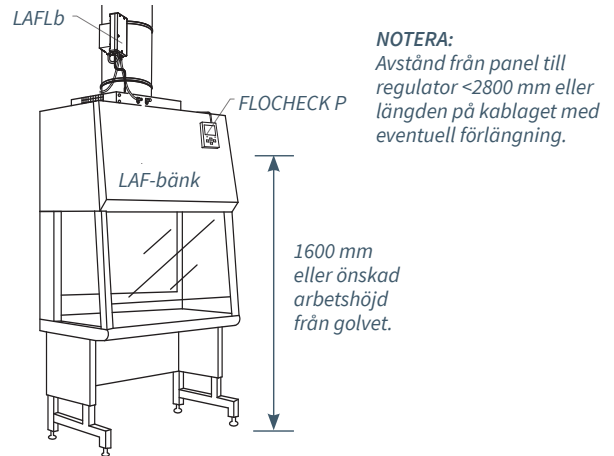


Illustration M1. Flocheck P monterad på LAF-bänk.

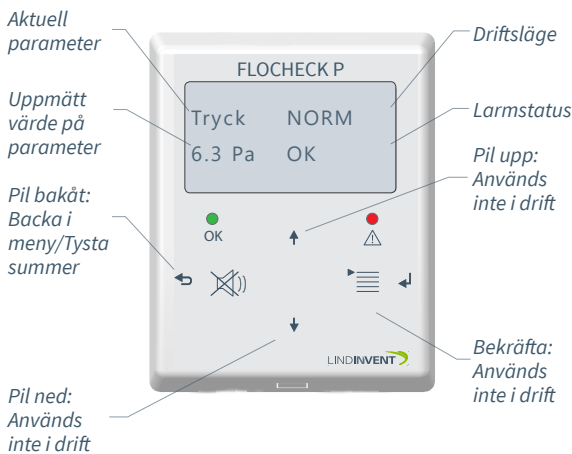


Illustration D1. Overlay till Flocheck P med förklaringar.

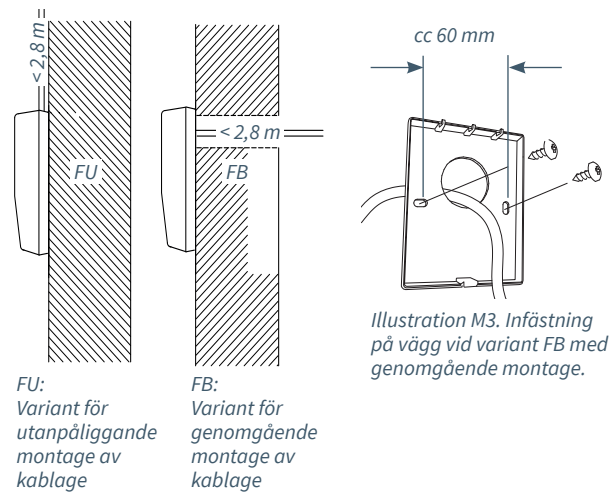


Illustration M2. Flocheck P kan beställas med kablagen anslutet uppe på ovankanten av panelen (FU) eller som variant med anslutning för kablagen via baksidan (FB).

### DRIFTSÄTTNING LAFLb

#### Utgångsläge inför driftsättning

- Regulatorn är strömsatt.
- FLOCHECK P är inkopplad till regulatorn.
- En beskrivning av ärvärdesvisning och den kompletta menyn med inställningar återfinns i en separat driftsättningsanvisning för DPL.  
Tryckgivaren i DPL är kalibrerad vid leverans.  
**NOTERA:** DPLb kan även driftsättas via LINDINSIDE.

#### Driftsättning via FLOCHECK P

Logga in på LAFLb via ansluten FLOCHECK P med kod 0819.

Tryck på <Bekräfta> för att aktivera inloggning. Efter inloggning kommer nås huvudmenyn via <Bekräfta>. Önskat menyalternativ i huvudmenyn väljs via <Pil upp> eller <Pil ned> följt av <Bekräfta>. Backa i menystrukturen genom att trycka på <Pil bakåt>.

**Notera:** Huvudmenyn i LAFLb inleds med Snabbkonfig. Hit har nödvändiga inställningar från hela menystrukturen i LAFLb samlats för enkel driftsättning. Om inga ytterligare inställningar görs kommer LAFLb i övrigt att arbeta med fabriksinställningar.

#### Meny snabbkonfiguration

##### Ange Nod-ID

Ange Nod-ID (Ett unikt ID; 1-239 som inte får vara 0 och som väljs enligt Lindinvent's rekommenderade indelning av Nod-ID).

##### Ange Tryck BV

LAFL levereras med ett börvärde på 6 Pa (undertryck) vilket kan vara en lämplig nivå i dragavbrottet.

##### Spjällkalibrering, utför spjällkalibrering:

Kontrollera att spjället öppnats helt. Bekräfta med <Bekräfta>. Kontrollera att spjället stängts helt. Bekräfta med <Bekräfta>.