

## 1. MONTAGE AV REGULATOR MED UTRUSTNINGAR

- FCLb skruvas som regel fast på dragskåpet.
- Placering av mätsond\*:

\*OBS! Nedanstående mätsondsplaceringar är rekommenderade att utgå ifrån. Avvikande placering alternativt en kombination av de två varianterna kan behövas beroende på typ av dragskåp. Eventuell justering utvärderas i samband med driftsättning.

### Skåp med spalt för drag både nedtill och upptill:

Den medföljande mätsonden monteras HORIZONTALT, se illustration 1M och 2M för anvisning. Mätsonden monteras så att mät hålen pekar RAKT IN i skåputrymmet MOT baksidan.

**Skåp med spalter för drag enbart i den övre halvan av skåpet:** Montera mätsonden VERTIKALT på dragskåpets sidovägg ca 5 cm från hörnet. Rikta de tre mät hålen på mätsonden så att de pekar RAKT in i skåpet mot baksidan på dragskåpet, se illustration 3M.

- Anslutning av mätsond: På ovsidan av dragskåpet görs ett cirkulärt hål,  $\varnothing$  9 mm, för slanggenomföring till mätsonden.
- Dragskåpsvakt FLOCHECK V används som panel till FCLb. Dragskåpsvakten monteras i anslutning till eller på dragskåpet. Se installationsanvisningen för Flocheck V.
- FCLb är förberedd för anslutning av Elförreglingsbox EFK. EFK är ett tillbehör som beställs separat. För montag och anslutning av EFK se installationsanvisningen för EFK.

**ELFÖRREGLING via EFK:**  
RELÅ på regulatorm ställt till 24VAC  
**230 VAC FÅR INTE ANSLUTAS DIREKT PÅ REGULATORN**  
EFK (Elförreglingskontaktor)



Varningstext att uppmärksamma på kapslingen till FCLb.

## Placering av utrustningar

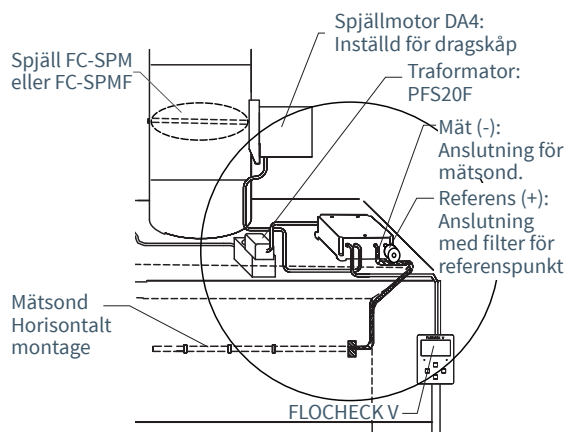


Illustration 1M. FCLb monterad på dragskåp med utrustning ansluten.

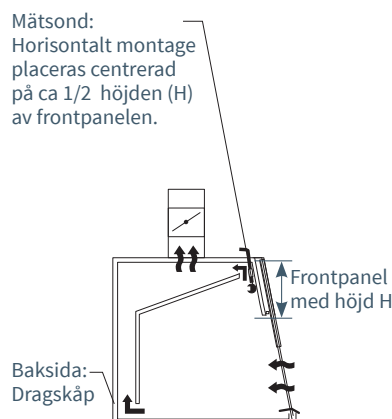


Illustration 2M. Dragskåp med spalt både nedtill och upptill för drag: Mätsonden placeras horisontalt med mät hål riktade rakt in i skåpet mot baksidan.

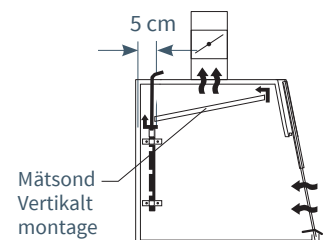


Illustration 3M. Dragskåp med luft-spalt för drag enbart upptill i skåpet: Här placeras mätsonden vertikalt med mät hål riktade rakt in i skåpet mot baksidan.

# FLOCHECK V - DRAGSKÅPSVAKT

## 2. DRAGSKÅPSVAKT FLOCHECK V: MONTAGE

- Avgör lämplig arbetshöjd från golvet där panelen ska monteras. **NOTERA:** Avstånd från Flocheck V till ansluten regulator får inte överstiga längden på kabeln. Maximal kabellängd är 2,8 m.
- Flocheck V monteras som regel på dragskåpet enligt illustration M1 med antingen utanpåliggande kablage eller med dolt kablage. Se beställningsalternativ FU och FB nedan.

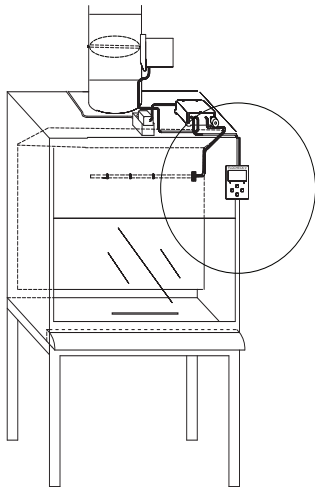
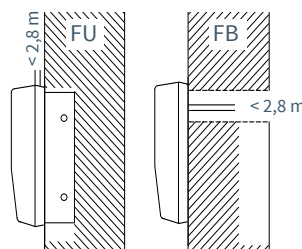


Illustration M1. Flocheck V monterad på dragskåp.

Illustration M2. Flocheck V kan beställas med kablaget anslutet uppe på ovankanten av panelen (FU) eller som variant med anslutning för kablaget via baksidan (FB). Variant FU kan beställas med montagevinkel för montage på kanten av skåpet.



FU: Variant för utanpåliggande montage av kablage  
 FB: Variant för genomgående montage av kablage

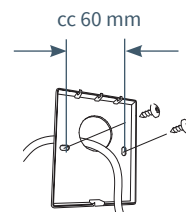


Illustration M3. Montage direkt på vägg/motsvarande.

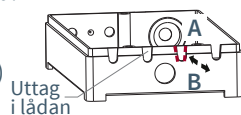
- Vid montage direkt på vägg eller panel med genomgående kabel används variant FB. Infästningen i vägg görs via skruvhål i bottenkåpan. Se illustration M3.
- Flocheck V version B02 ansluts till regulatorns plint för display, se yttre förbindningsschemat.

## 3. INKOPPLING: FCLb

**NOTERA:** Inkopplingsmärke finns på insidan av locket.

1. Använd avbitartång för att öppna lämpligt uttag för kablaget i regulatorns låda.

- A: Klipp x 2 i uttag
- B: Vik fram och tillbaka/bryt av (Klipp/rensa uttag med avbitare)



2. Koppla in utrustningar.

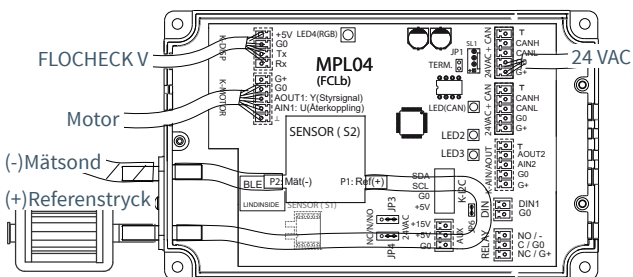


Illustration 11. Inkopplingar på FCLb med markerad kopplingsplint för elförreglingskontaktorn EFk.

## 4. DRIFTSÄTTNING

Driftsättning av FCLb kräver lufthastighetskalibrering på plats och god kunskap om villkor och metodik som ska följas för att åstadkomma en säker och stabil funktion. Arbetsgången vid driftsättning av dragskåp med FCLb beskrivs i en separat driftsättningsanvisning.