

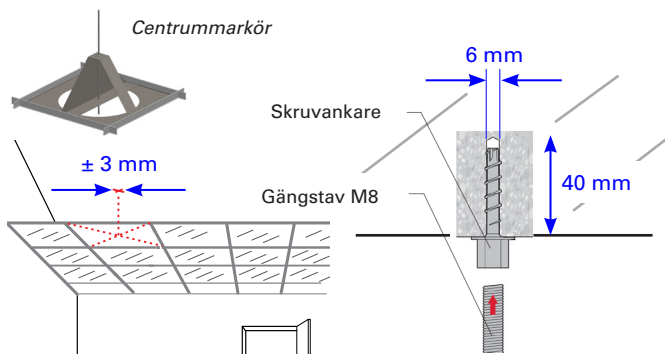
# Donlåda – HMK och HMR

**HMK - för dolt montage: Steg 1, 2, 3, 4, 5**

**HMR - För frihängande montage: Steg 1, 5**

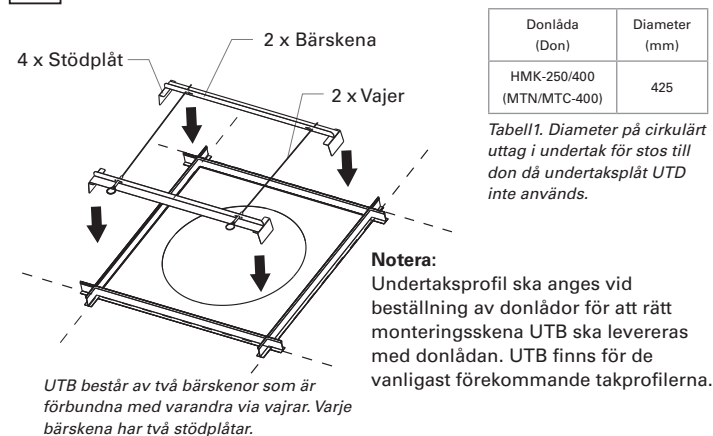
Leverensdata: Donlådor, monteringskenor, don och eventuella tillbehör packas på EU-pall per projekt och våningsplan om inte annat anges i beställningen.

## 1 Förbered infästning av donlåda i betongtak (Exempel med skruvankare)



- Använd gärna en fixtur för att märka ut centrum ( $\pm 3$  mm) där infästningen ska skruvas in i betongtaket.
- Skruva in ett skruvankare med invändig M8-gänga, till exempel Hilti HUS-I 6x35 M8, med mutterknackare.

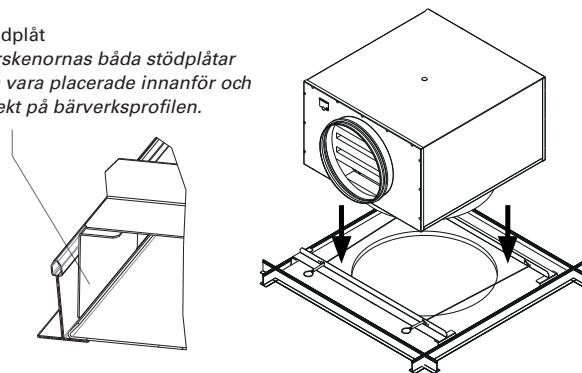
## 2 Placera UTB inför montage av donlåda i undertak



- Donlådans ska, istället för att placeras direkt i bärverket, placeras på UTBs båda bärskenor. Ett montage med UTB medför att donlådans stoss till spridardelen kommer att placeras på rätt höjd d.v.s. 3 mm över nederkanten på undertaket.

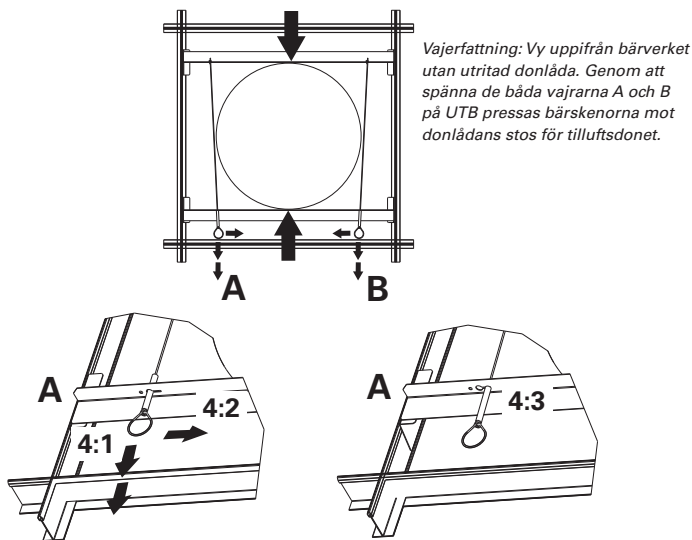
## 3 Kontrollera placeringen av alla stödplåtar på UTB

Stödplåt  
Bärskenor båda stödplåtar ska vara placerade innanför och direkt på bärverksprofilen.



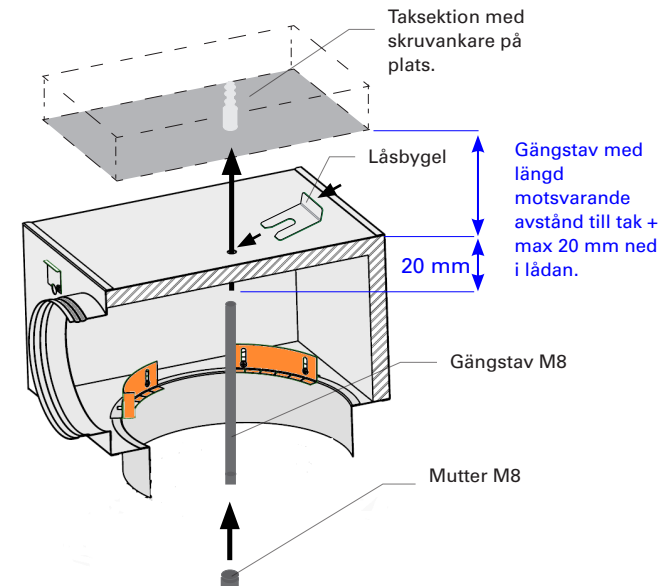
- Kontrollera att UTB vilar direkt på bärverket och innanför bärverksramen innan donlådans placeras på bärskenor.

## 4 Fixera donlådans position med hjälp av UTB

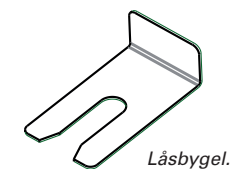


- Donlådans placeras på bärskenor så att stosen blir centrerad i ramen/uttaget i undertaket.
- För att fixera donlådans position och därmed undvika att donlådans vrids i samband med infästningen av tilluftsdonet: Dra i ögla till vajer A och B [4:1]. Lås donlådans position genom att i spänt läge föra in respektive vajer i det avsedda spåret i bärskenan [4:2 till 4:3].

## 5 Infästning i tak med gängstav



- En 8 mm gängstav, med en längd som motsvarar avståndet från donlådans till taket plus ca 20 mm, skjuts in i donlådans och upp till skruvankaret där den gängas in till stopp.
- Mutter M8 gängas på underifrån så att donlådans vikt på bärverket avlastas utan att lyfta donlådans.



- En låsbygel skjuts in över gängstaven mellan gängorna intill ovsidan av donlådans så att lådan inte kan tryckas upp när tilluftsdonet monteras.

**Notera:** Vid montage av donlåda utan monteringskena UTB i undertak ska höjdläget på donlådans anpassas så att stosskanten placeras 3 mm ovanför undertakets nederkant.

Produktdokumentation för HMK och HMR finns att ladda ned via <https://lindinvent.info/qr/100000>



Vänd för installation av reaktivt taktilluftsdon MTC och MTN.

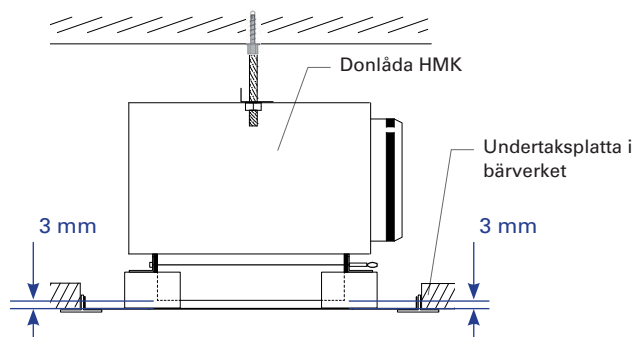
# MTN-400 – Reaktivt taktilluftsdon

Gäller även MTC-400

## Montage av don MTN och MTC i donlåda: Steg 1, 2, 3, 4

Leverensdata: Donlådor, monteringskenor, don och eventuella tillbehör packas på EU-pall per projekt och våningsplan om inte annat anges i beställningen.

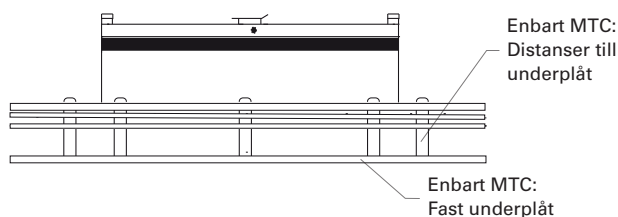
### 1 Inför montaget: Kontroll av stoshöjd på donlådan



- HMK monterad på monteringskena UTB i undertak med bärverk. Vid montage utan UTB ska nivån på stosen nederkant på donlådan kontrolleras. Stoskanten ska befinna sig 3 mm ovanför undertakets nederkant.

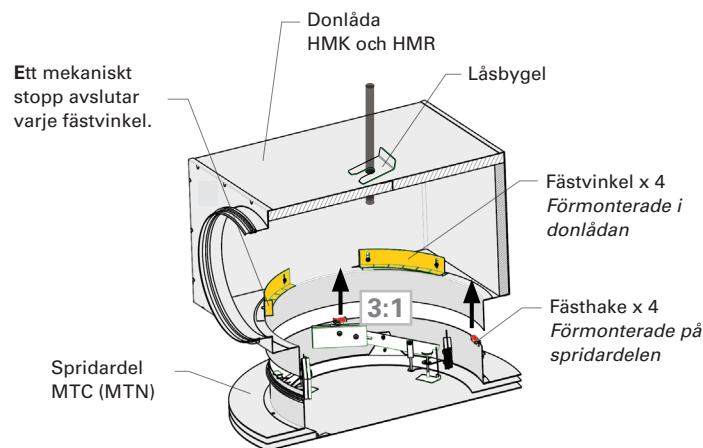
### 2 Att uppmärksamma: Varsam hantering

MTC är till skillnad från MTN utrustad med distanser till en fast underplåt: Grip enbart kring underplåten och intill distanserna.



- Hantera spridardelen med rörliga delar varsamt så att lameller inte tar skada. För MTC tag stöd i underplåten eller i någon av distanserna vid montage.
- Donlådan HMR är utrustad med ett injusteringspjäll medan HMK är utrustad med fasta injusteringslägen - åtkomst genom att demontera spridardelen.

### 3 Montage av MTN och MTC i donlåda



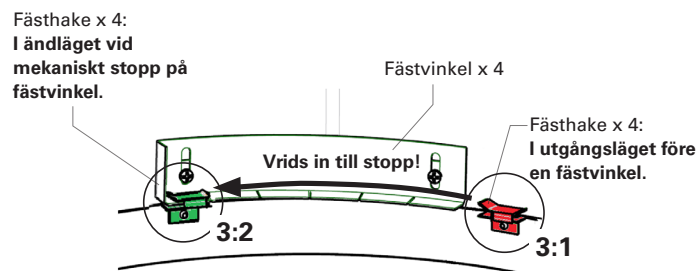
[3:1] För upp spridardelen i donlådan så att fästhakarna på spridardelen kommer upp mellan fästvinklarna i donlådan.



[3:2] Behåll donet upptrückt mot donlådan samtidigt som donet manuellt vrids medurs. **Donets samtliga fästhakar ska vridas till ändläget på respektive fästvinkel d.v.s till mekaniskt stopp.** Se ändläget enligt illustrationen nedan.

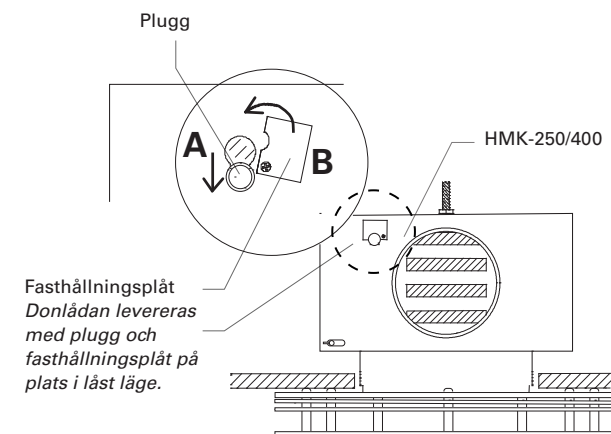
[3:3] Kontroll: Efter korrekt infästning ska spridardelen vara parallell med donlådan.

**Säkerställ:** Att bajonettfattningen i donlådan håller donet på plats genom att med båda händer gripa om donet och sedan med dragkraft riktad mot golvet försöka lossa donet. Donet ska stabilt sitta på plats, parallellt i stosen på donlåden.

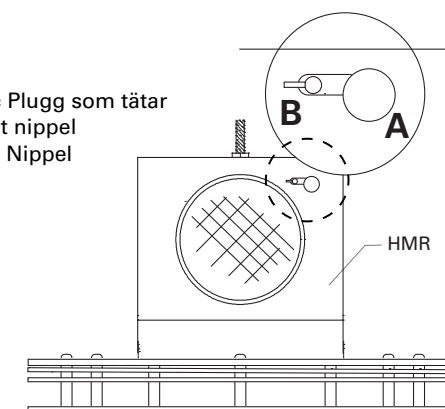


Bajonettfattning: Vy från insidan av donlådan. Donet, som är utrustat med 4 stycken fästhakar, ska manuellt lyftas och hållas upp i stosen på donlådan för att sedan vridas så att samtliga fästhakar skjuts över en fästvinkel till ändläget som illustrationen visar.

### 4 Säkerställ att hål i donlåda är pluggade



A = Plugg som tätar mot nippel  
B = Nippel



- På donlåda HMK: Kontrollera att en plugg (A) är förankrad med fasthållningsplåt (B) och därigenom försluter "nyckelhålet" uppe vid donlådans kanalanslutning.
- På donlåda HMR: Kontrollera att en plugg (A) tätar vid nippel (B).

**Notera:** Ur ljudsynpunkt är det särskilt viktigt att alla uttag i donlådan tätas.

Produktdokumentation för MTN och MTC finns att ladda ned via <https://lindinvent.info/qr/100000>



Vänd för installationsanvisning donlåda HMK och HMR.